



## **Załącznik nr 2:**

*Wyniki ankiety  
skierowanej*

*do mieszkańców*

*Gminy i Miasta Miechów*

Miechów, czerwiec 2021 r.

## 1. Założenia ankiety

Przedmiotowa ankieta została opracowana na potrzeby procesu tworzenia Strategii Rozwoju Gminy i Miasta Miechów na lata 2021–2030 i składała się z 7 pytań, z których 5 były to pytania zamknięte, a 2 to krótkie pytania otwarte. Ankieta była w pełni anonimowa i pozbawiona informacji metryczkowych, dotyczących np. płci, wieku, wykształcenia, czy też statusu materialnego. Ankieta została upubliczniona na stronie internetowej Urzędu Gminy i Miasta Miechów, a więc była dostępna dla wszystkich zainteresowanych mieszkańców.

Poniżej przedstawiono wszystkie pytania wraz z możliwymi odpowiedziami.

1. *Jakie są według Pani/Pana najważniejsze silne strony (potencjały) gminy/miasta? (proszę wskazać nie więcej niż 5 odpowiedzi):*

- *walory przyrodnicze i stan jakościowy środowiska naturalnego*
- *zasoby wodne (wody powierzchniowe i gruntowe)*
- *bogate tradycje i dziedzictwo kulturowe*
- *korzystne warunki środowiska naturalnego sprzyjające produkcji zdrowej żywności*
- *dobrze rozwinięta baza usług agroturystycznych*
- *dobra dostępność komunikacyjna gminy/miasta z regionem i resztą kraju (różne środki transportu)*
- *dobra dostępność świetlic wiejskich i różnorodna oferta w ramach ich działalności*
- *dobra baza materialna, lokalowa i kadrowa placówek oświatowo-wychowawczych*
- *występowanie obiektów zabytkowych i historycznych na terenie gminy/miasta*
- *dobre warunki do prowadzenia działalności rolniczej*
- *duże zasoby biomasy służące wytwarzaniu energii odnawialnej*
- *skonsolidowany sektor producentów i przetwórców rolnych*
- *rosnąca aktywność społeczna i ekonomiczna mieszkańców*
- *sprawne i prężnie działające organizacje pozarządowe, w tym koła gospodyń wiejskich i ochotnicze straże pożarne*
- *dobrze rozwinięta infrastruktura sportowo-rekreacyjna*
- *dostępność wolnych terenów pod działalność gospodarczą lub możliwość ich wyznaczenia i zagospodarowania*
- *dobra sytuacja finansowa gminy/miasta*
- *inne – jakie? .....*

2. *Jakie są według Pani/Pana najważniejsze słabości (problemy) gminy/miasta? (proszę wskazać nie więcej niż 5 odpowiedzi):*

- *wysoka liczba bezrobotnych i zbyt mała intensywność działań wspierających rozwój rynku pracy, brak miejsc pracy dla osób dobrze wykształconych, emigracja ludzi młodych*
- *słabo rozwinięta sieć komunikacji publicznej*
- *niski poziom rozwoju przedsiębiorczości i aktywności ekonomicznej mieszkańców*
- *ograniczona oferta kulturalna i niewystarczająca liczba animatorów kultury*
- *duży odsetek osób korzystających z pomocy społecznej, w tym proces dziedziczenia ubóstwa i niesamodzielności życiowej*
- *zły stan infrastruktury drogowej i okołodrogowej, nierównomierne rozłożenie dróg lokalnych*
- *słaba dostępność do infrastruktury sieciowej (kanalizacja, wodociąg, gaz)*
- *niszczące zabytki i obiekty użyteczności publicznej*
- *słabo rozwinięta infrastruktura sportowo-rekreacyjna*

- niski stopień integracji społecznej mieszkańców, brak miejsc spotkań i lokalnych liderów
- rozdrobnienie rolnictwa, niska opłacalność produkcji rolniczej, trudności w zbyciu wytworzonych w gospodarstwach rolnych produktów/towarów
- problemy przedsiębiorców ze znalezieniem wykwalifikowanych pracowników
- niewystarczająca powierzchnia przygotowanych terenów inwestycyjnych/terenów aktywizacji gospodarczej
- zaniedbana przestrzeń publiczna, źle zagospodarowane tereny zielone, skwery, brak reprezentacyjnego centrum, w którym koncentrowałoby się życie mieszkańców
- niewystarczająca liczba lokali socjalnych/komunalnych
- niewystarczająca baza oświatowo-wychowawcza, źle dostosowana sieć placówek oświatowo-wychowawczych
- słabo rozwinięta infrastruktura turystyczna i okołoturystyczna (np. baza noclegowa, baza gastronomiczna)
- inne – jakie? .....

3. Co według Pani/Pana stanowi najważniejsze szanse dla gminy/miasta? (proszę wskazać nie więcej niż 4 odpowiedzi):

- rosnące zainteresowanie społeczeństwa lokalnymi produktami i ekologiczną żywnością
- rosnąca popularność wypoczynku na obszarach wiejskich i w gospodarstwach agroturystycznych
- możliwość pozyskania w najbliższych latach środków z Unii Europejskiej na rozwój gminy/miasta
- przeciwdziałanie wykluczeniu społecznemu osób starszych, osób z niepełnosprawnościami i potrzebujących pomocy
- rozwój infrastruktury drogowej i kolejowej na szczeblu regionalnym i krajowym
- rosnące zainteresowanie społeczeństwa aktywnymi formami wypoczynku i zdrowego trybu życia
- rosnąca liczba rządowych programów socjalnych i pomocowych dla społeczeństwa
- lepsze wykorzystanie kompetencji i zasobów będących w dyspozycji organizacji pozarządowych (w tym kół gospodyń wiejskich i ochotniczych straży pożarnych)
- rozwój polskiej gospodarki i wzrost znaczenia kraju na arenie międzynarodowej
- postępująca informatyzacja i cyfryzacja życia codziennego
- dalsza modernizacja i postępująca specjalizacja rolnictwa
- rozwój runku energetyki odnawialnej
- rozwój mieszkalnictwa wielorodzinnego (zabudowy wielorodzinnej)
- inne – jakie? .....

4. Co według Pani/Pana stanowi zagrożenie dla gminy/miasta? (proszę wskazać nie więcej niż 4 odpowiedzi):

- zwiększające się zanieczyszczenie środowiska naturalnego
- niestabilność gospodarcza w skali całego kraju i brak perspektyw dla rozwoju lokalnej przedsiębiorczości
- rozwój epidemii lub stałe utrzymywanie się stanu zagrożenia epidemicznego
- trudności w realizacji projektów wymagających współpracy międzysektorowej i/lub ponadlokalnej
- niekorzystne trendy demograficzne w skali kraju – „starzenie się” społeczeństwa
- wzrost przestępczości i spadające poczucie bezpieczeństwa
- zwiększający się zakres problemów społecznych dotyczących różnych grup osób
- bierna postawa społeczeństwa w sferze aktywności społecznej i gospodarczej

- *brak perspektyw dla rozwoju rolnictwa i niska rentowność produkcji rolnej*
- *niestabilność przepisów prawa oraz częste zmiany w prawie*
- *postępujące zmiany klimatyczne i nieprzewidywalność zjawisk pogodowych*
- *wyczerpujące się zasoby wodne*
- *centralizacja władzy, czyli zmniejszenie znaczenia samorządu lokalnego i ograniczenie jego kompetencji*
- *inne – jakie? .....*

5. *Jakie według Pani/Pana powinny być oczekiwane efekty realizacji strategii rozwoju gminy/miasta? (proszę wskazać nie więcej niż 5 odpowiedzi):*

- *rozwój małej i średniej przedsiębiorczości, w tym lokalnych producentów*
- *tworzenie przestrzeni dla działań kulturalnych, artystycznych i społecznych*
- *poprawa dostępności komunikacyjnej, w tym rozwój komunikacji publicznej*
- *przyciągnięcie nowych inwestorów, aktywizacja gospodarcza gminy*
- *stworzenie lub rozszerzenie bazy turystycznej (i okołoturystycznej)*
- *wzrost aktywności obywatelskiej mieszkańców*
- *tworzenie przestrzeni do uprawiania sportów, wypoczynku i rekreacji*
- *zatrzymanie w gminie ludzi młodych, w tym osób z wyższym wykształceniem*
- *odnowa i ochrona zabytków, dziedzictwa historycznego i kulturowego*
- *poprawa stanu dróg i chodników oraz budowa ścieżek rowerowych*
- *podniesienie dostępności do komunalnych usług sieciowych (kanalizacja, woda, gaz)*
- *zapewnienie dostępności do szerokopasmowego Internetu*
- *przeciwdziałanie problemom społecznym w różnych grupach osób*
- *poprawa i rozbudowa infrastruktury okołodrogowej (np. oświetlenie gminy, mała architektura itd.)*
- *poprawa bezpieczeństwa mieszkańców*
- *poprawa warunków do prowadzenia działalności rolniczej, w tym rozwój rolnictwa ekologicznego*
- *włączenie społeczne osób starszych, zapewnienie odpowiedniej opieki i oferty dla seniorów*
- *remont i renowacja budynków publicznych (gminnych/miejskich)*
- *ochrona środowiska naturalnego i przeciwdziałanie zmianom klimatu*
- *przyspieszenie cyfryzacji i zwiększenie dostępności e-usług*
- *inne – jakie? .....*

6. *Uwzględniając wskazane przez Panią/Pana silne strony (potencjały) gminy/miasta, proszę zaproponować maksymalnie 3 przedsięwzięcia/projekty infrastrukturalne (tzw. inwestycyjne), wraz z krótkim uzasadnieniem, które pozwolą ograniczyć/wyeliminować wskazane przez Panią/Pana słabości (problemy) gminy/miasta:*

*[Schemat odpowiedzi: NAZWA PRZEDSIĘWZIĘCIA/PROJEKTU, UZASADNIENIE]*

7. *Uwzględniając wskazane przez Panią/Pana silne strony (potencjały) gminy/miasta, proszę zaproponować maksymalnie 3 przedsięwzięcia/projekty społeczne/obywatelskie (tzw. miękkie), wraz z krótkim uzasadnieniem, które pozwolą ograniczyć/wyeliminować wskazane przez Panią/Pana słabości (problemy) gminy/miasta:*

*[Schemat odpowiedzi: NAZWA PRZEDSIĘWZIĘCIA/PROJEKTU, UZASADNIENIE]*

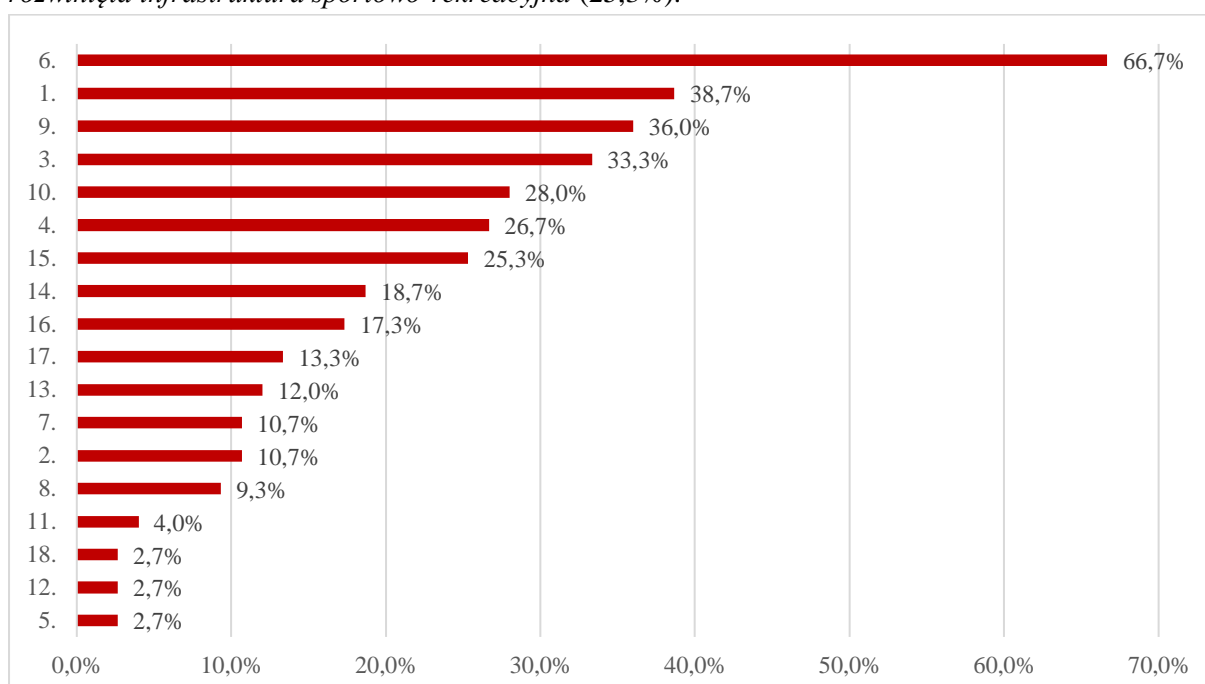
## 2. Analiza wyników ankiety

### 2.1. Pytania zamknięte

Pierwsze pytanie jakie postawiono w ankiecie brzmiało: *Jakie są według Pani/Pana najważniejsze silne strony (potencjały) gminy/miasta?* Udzielono 75 odpowiedzi. Respondenci uznali, że trzy najważniejsze silne strony (potencjały) to:

- *dobra dostępność komunikacyjna gminy/miasta z regionem i resztą kraju (różne środki transportu)* – 66,7%;
- *walory przyrodnicze i stan jakościowy środowiska naturalnego* – 38,7%;
- *występowanie obiektów zabytkowych i historycznych na terenie gminy/miasta* – 36,0%.

Niewiele mniej wskazań – bo 33,3% – uzyskała odpowiedź: *bogate tradycje i dziedzictwo kulturowe*. Wysoko ocenione zostały także: *dobre warunki do prowadzenia działalności rolniczej* (28,0%), *korzystne warunki środowiska naturalnego sprzyjające produkcji zdrowej żywności* (26,7%), *dobrze rozwinięta infrastruktura sportowo-rekreacyjna* (25,3%).

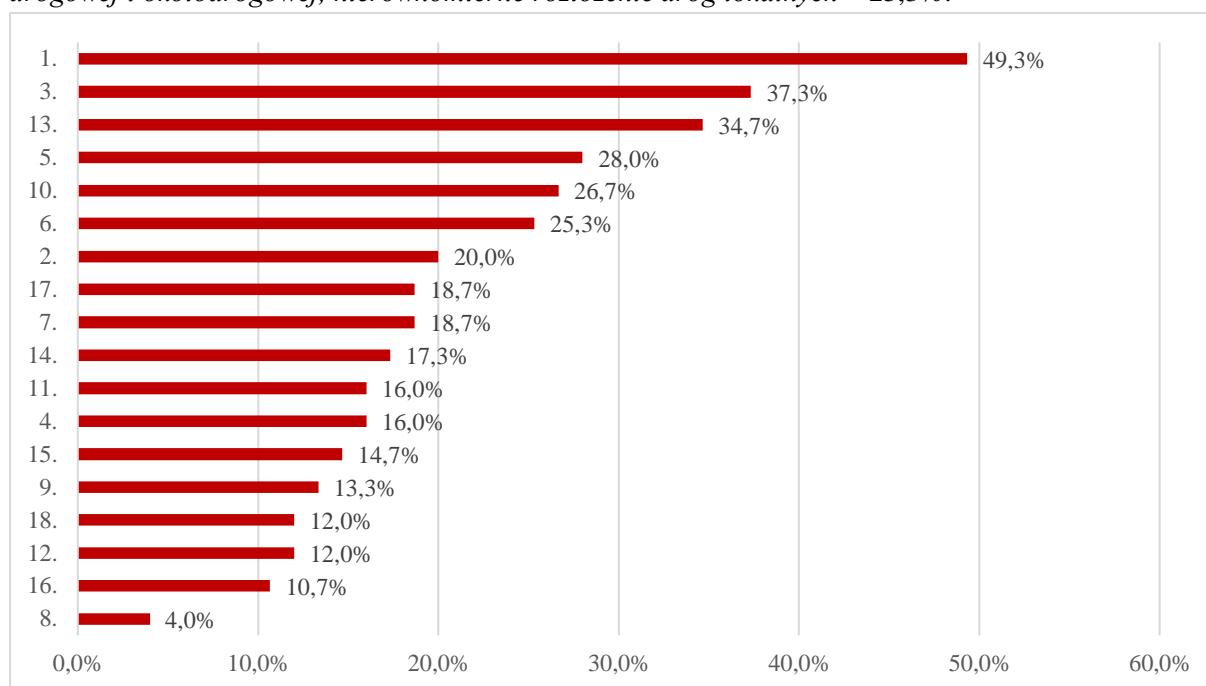


Lp.	Treść odpowiedzi
1.	walory przyrodnicze i stan jakościowy środowiska naturalnego
2.	zasoby wodne (wody powierzchniowe i gruntowe)
3.	bogate tradycje i dziedzictwo kulturowe
4.	korzystne warunki środowiska naturalnego sprzyjające produkcji zdrowej żywności
5.	dobrze rozwinięta baza usług agroturystycznych
6.	dobra dostępność komunikacyjna gminy/miasta z regionem i resztą kraju (różne środki transportu)
7.	dobra dostępność świetlic wiejskich i różnorodna oferta w ramach ich działalności
8.	dobra baza materialna, lokalowa i kadrowa placówek oświatowo-wychowawczych
9.	występowanie obiektów zabytkowych i historycznych na terenie gminy/miasta
10.	dobre warunki do prowadzenia działalności rolniczej
11.	duże zasoby biomasy służące wytwarzaniu energii odnawialnej
12.	skonsolidowany sektor producentów i przetwórców rolnych
13.	rosnąca aktywność społeczna i ekonomiczna mieszkańców
14.	sprawne i prężnie działające organizacje pozarządowe, w tym koła gospodyń wiejskich i ochotnicze straże pożarne
15.	dobrze rozwinięta infrastruktura sportowo-rekreacyjna
16.	dostępność wolnych terenów pod działalność gospodarczą lub możliwość ich wyznaczenia i zagospodarowania
17.	dobra sytuacja finansowa gminy/miasta
18.	inne odpowiedzi

Drugie pytanie jakie postawiono w ankiecie brzmiało: *Jakie są według Pani/Pana najważniejsze słabości (problemy) gminy/miasta?* Udzielono 75 odpowiedzi. Respondenci uznali, że trzy najważniejsze słabości (problemy) to:

- *wysoka liczba bezrobotnych i zbyt mała intensywność działań wspierających rozwój rynku pracy, brak miejsc pracy dla osób dobrze wykształconych, emigracja ludzi młodych* – 49,3%;
- *niski poziom rozwoju przedsiębiorczości i aktywności ekonomicznej mieszkańców* – 37,3%;
- *niewystarczająca powierzchnia przygotowanych terenów inwestycyjnych/terenów aktywizacji gospodarczej* – 34,7%.

Za ważniejsze słabości respondenci uznali także: *duży odsetek osób korzystających z pomocy społecznej, w tym proces dziedziczenia ubóstwa i niesamodzielności życiowej* – 28,0%, *niski stopień integracji społecznej mieszkańców, brak miejsc spotkań i lokalnych liderów* – 26,7%, *zły stan infrastruktury drogowej i okołodrogowej, nierównomierne rozłożenie dróg lokalnych* – 25,3%.

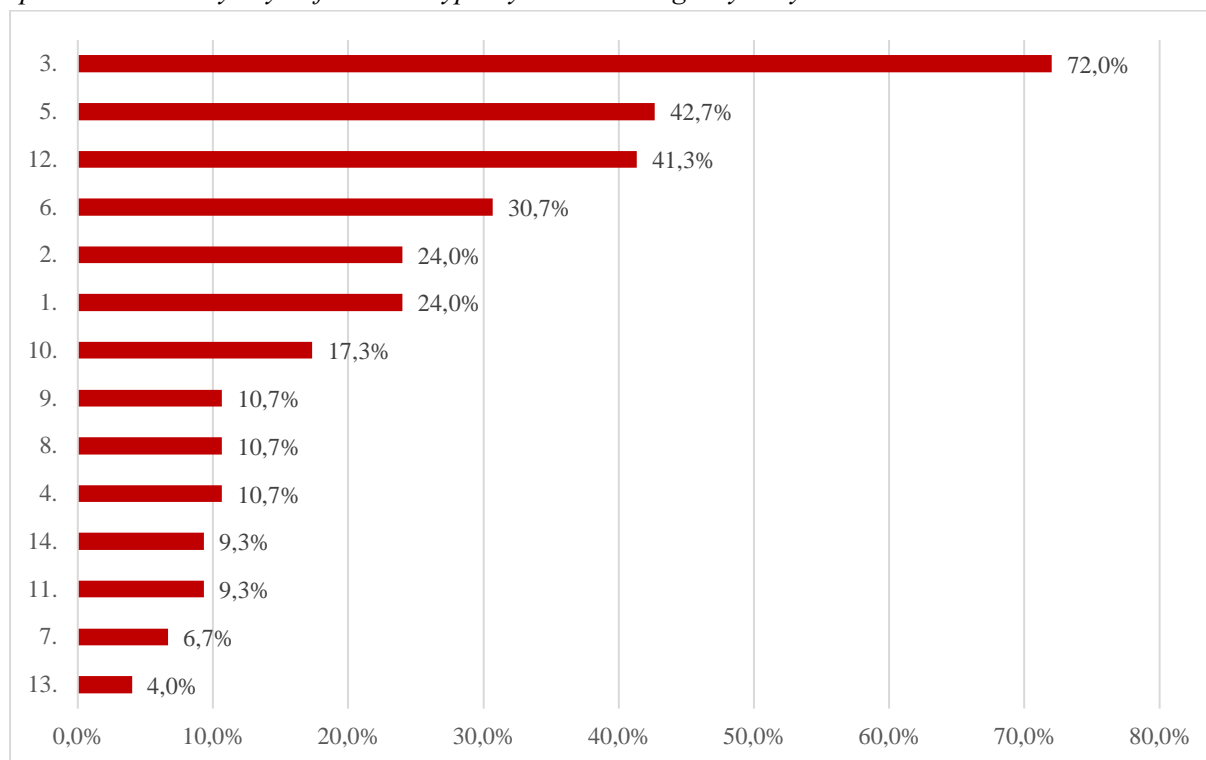


Lp.	Treść odpowiedzi
1.	wysoka liczba bezrobotnych i zbyt mała intensywność działań wspierających rozwój rynku pracy, brak miejsc pracy dla osób dobrze wykształconych, emigracja ludzi młodych
2.	słabo rozwinięta sieć komunikacji publicznej
3.	niski poziom rozwoju przedsiębiorczości i aktywności ekonomicznej mieszkańców
4.	ograniczona oferta kulturalna i niewystarczająca liczba animatorów kultury
5.	duży odsetek osób korzystających z pomocy społecznej, w tym proces dziedziczenia ubóstwa i niesamodzielności życiowej
6.	zły stan infrastruktury drogowej i okołodrogowej, nierównomierne rozłożenie dróg lokalnych
7.	słaba dostępność do infrastruktury sieciowej (kanalizacja, wodociąg, gaz)
8.	niszczące zabytki i obiekty użyteczności publicznej
9.	słabo rozwinięta infrastruktura sportowo-rekreacyjna
10.	niski stopień integracji społecznej mieszkańców, brak miejsc spotkań i lokalnych liderów
11.	rozdrobnienie rolnictwa, niska opłacalność produkcji rolniczej, trudności w zbyciu wytworzonych w gospodarstwach rolnych produktów/towarów
12.	problemy przedsiębiorców ze znalezieniem wykwalifikowanych pracowników
13.	niewystarczająca powierzchnia przygotowanych terenów inwestycyjnych/terenów aktywizacji gospodarczej
14.	zaniedbana przestrzeń publiczna, źle zagospodarowane tereny zielone, skwery, brak reprezentacyjnego centrum, w którym koncentrowałoby się życie mieszkańców
15.	niewystarczająca liczba lokali socjalnych/komunalnych
16.	niewystarczająca baza oświatowo-wychowawcza, źle dostosowana sieć placówek oświatowo-wychowawczych
17.	słabo rozwinięta infrastruktura turystyczna i okołoturystyczna (np. baza noclegowa, baza gastronomiczna)
18.	inne odpowiedzi

Trzecie pytanie jakie postawiono w ankiecie brzmiało: *Co według Pani/Pana stanowi najważniejsze szanse dla gminy/miasta?* Udzielono 75 odpowiedzi. Respondenci uznali, że trzy najważniejsze szanse to:

- *możliwość pozyskania w najbliższych latach środków z Unii Europejskiej na rozwój gminy/miasta* – 72,0%;
- *rozwój infrastruktury drogowej i kolejowej na szczeblu regionalnym i krajowym* – 42,7%;
- *rozwój rynku energetyki odnawialnej* – 41,3%.

Kolejne wskazanie uzyskało już tylko wartość 30,7% i była to odpowiedź: *rosnące zainteresowanie społeczeństwa aktywnymi formami wypoczynku i zdrowego trybu życia.*

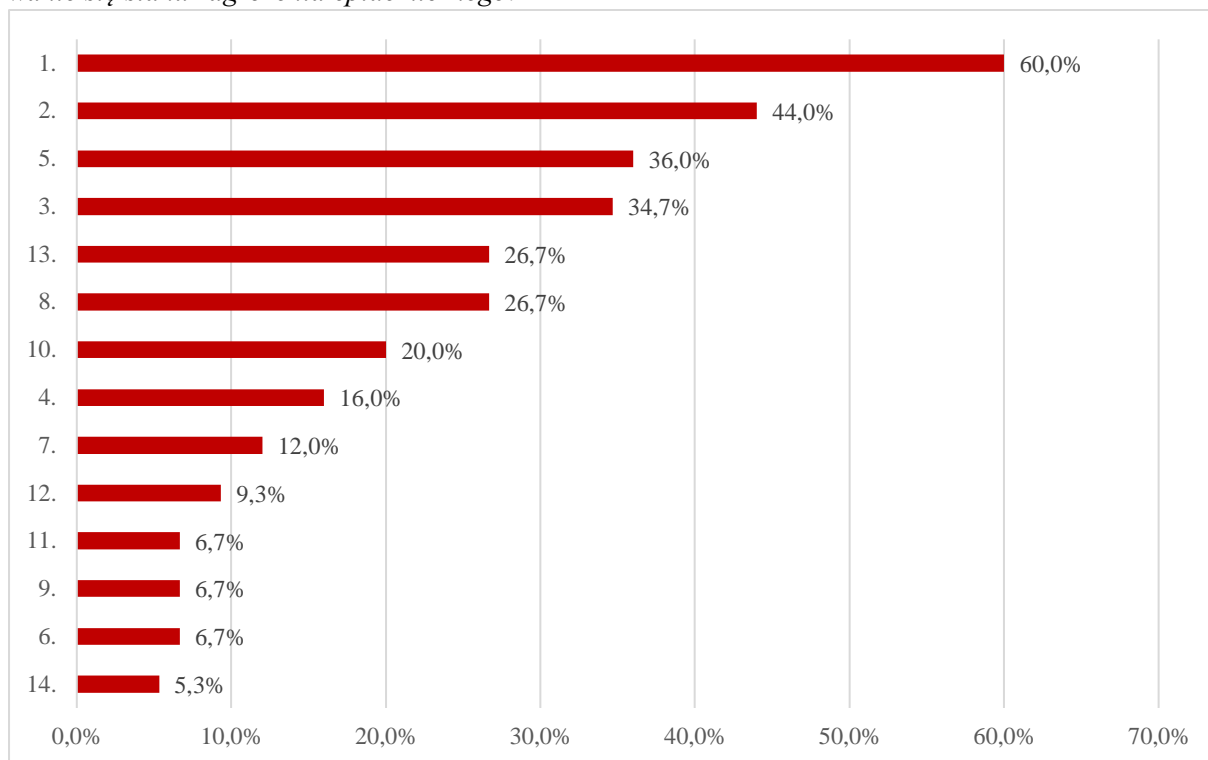


Lp.	Treść odpowiedzi
1.	rosnące zainteresowanie społeczeństwa lokalnymi produktami i ekologiczną żywnością
2.	rosnąca popularność wypoczynku na obszarach wiejskich i w gospodarstwach agroturystycznych
3.	możliwość pozyskania w najbliższych latach środków z Unii Europejskiej na rozwój gminy/miasta
4.	przeciwdziałanie wykluczeniu społecznemu osób starszych, osób z niepełnosprawnościami i potrzebujących pomocy
5.	rozwój infrastruktury drogowej i kolejowej na szczeblu regionalnym i krajowym
6.	rosnące zainteresowanie społeczeństwa aktywnymi formami wypoczynku i zdrowego trybu życia
7.	rosnąca liczba rządowych programów socjalnych i pomocowych dla społeczeństwa
8.	lepsze wykorzystanie kompetencji i zasobów będących w dyspozycji organizacji pozarządowych (w tym kół gospodyń wiejskich i ochotniczych straży pożarnych)
9.	rozwój polskiej gospodarki i wzrost znaczenia kraju na arenie międzynarodowej
10.	postępująca informatyzacja i cyfryzacja życia codziennego
11.	dalsza modernizacja i postępująca specjalizacja rolnictwa
12.	rozwój rynku energetyki odnawialnej
13.	rozwój mieszkalnictwa wielorodzinnego (zabudowy wielorodzinnej)
14.	inne odpowiedzi

Czwarte pytanie jakie postawiono w ankiecie brzmiało: *Co według Pani/Pana stanowi zagrożenie dla gminy/miasta?* Udzielono 75 odpowiedzi. Respondenci uznali, że trzy najważniejsze zagrożenia to:

- *zwiększające się zanieczyszczenie środowiska naturalnego* – 60,0%;
- *niestabilność gospodarcza w skali całego kraju i brak perspektyw dla rozwoju lokalnej przedsiębiorczości* – 44,0%;
- *niekorzystne trendy demograficzne w skali kraju – „starzenie się” społeczeństwa* – 36,0%.

Znaczącą ilość wskazań – bo 34,7% – otrzymała jeszcze odpowiedź: *rozwój epidemii lub stałe utrzymywanie się stanu zagrożenia epidemicznego*.



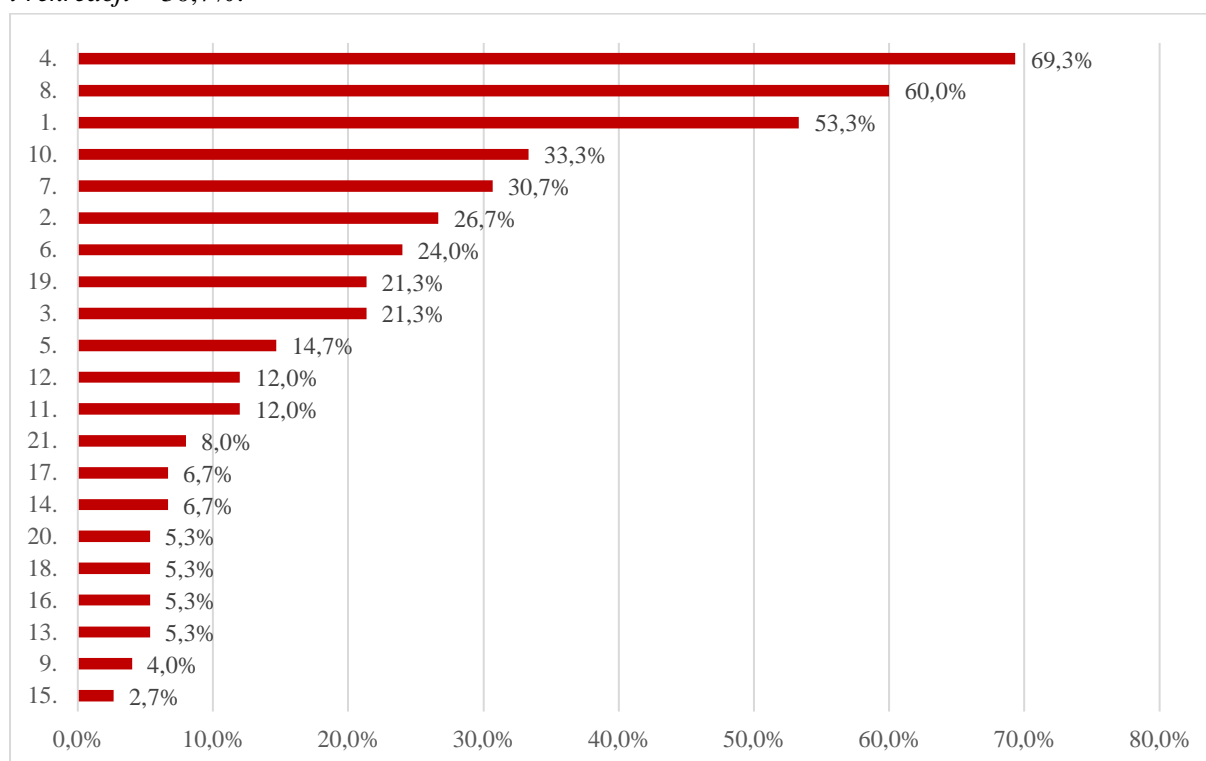
Lp.	Treść odpowiedzi
1.	zwiększające się zanieczyszczenie środowiska naturalnego
2.	niestabilność gospodarcza w skali całego kraju i brak perspektyw dla rozwoju lokalnej przedsiębiorczości
3.	rozwój epidemii lub stałe utrzymywanie się stanu zagrożenia epidemicznego
4.	trudności w realizacji projektów wymagających współpracy międzysektorowej i/lub ponadlokalnej
5.	niekorzystne trendy demograficzne w skali kraju – „starzenie się” społeczeństwa
6.	wzrost przestępczości i spadające poczucie bezpieczeństwa
7.	zwiększający się zakres problemów społecznych dotyczących różnych grup osób
8.	bierna postawa społeczeństwa w sferze aktywności społecznej i gospodarczej
9.	brak perspektyw dla rozwoju rolnictwa i niska rentowność produkcji rolnej
10.	niestabilność przepisów prawa oraz częste zmiany w prawie
11.	postępujące zmiany klimatyczne i nieprzewidywalność zjawisk pogodowych
12.	wyczerpujące się zasoby wodne
13.	centralizacja władzy, czyli zmniejszenie znaczenia samorządu lokalnego i ograniczenie jego kompetencji
14.	inne odpowiedzi



Piąte pytanie jakie postawiono w ankiecie brzmiało: *Jakie według Pani/Pana powinny być oczekiwane efekty realizacji strategii rozwoju gminy/miasta?* Udzielono 75 odpowiedzi. Respondenci uznali, że trzy najważniejsze oczekiwane efekty realizacji strategii rozwoju to:

- *przyciągnięcie nowych inwestorów, aktywizacja gospodarcza gminy* – 69,3%;
- *zatrzymanie w gminie ludzi młodych, w tym osób z wyższym wykształceniem* – 60,0%;
- *rozwój małej i średniej przedsiębiorczości, w tym lokalnych producentów* – 53,3%.

Kolejne wskazania uzyskały już znacznie mniej głosów i były to: *poprawa stanu dróg i chodników oraz budowa ścieżek rowerowych* – 33,3% oraz *tworzenie przestrzeni do uprawiania sportów, wypoczynku i rekreacji* – 30,7%.



Lp.	Treść odpowiedzi
1.	rozwój małej i średniej przedsiębiorczości, w tym lokalnych producentów
2.	tworzenie przestrzeni dla działań kulturalnych, artystycznych i społecznych
3.	poprawa dostępności komunikacyjnej, w tym rozwój komunikacji publicznej
4.	przyciągnięcie nowych inwestorów, aktywizacja gospodarcza gminy
5.	stworzenie lub rozszerzenie bazy turystycznej (i okolicy turystycznej)
6.	wzrost aktywności obywatelskiej mieszkańców
7.	tworzenie przestrzeni do uprawiania sportów, wypoczynku i rekreacji
8.	zatrzymanie w gminie ludzi młodych, w tym osób z wyższym wykształceniem
9.	odnowa i ochrona zabytków, dziedzictwa historycznego i kulturowego
10.	poprawa stanu dróg i chodników oraz budowa ścieżek rowerowych
11.	podniesienie dostępności do komunalnych usług sieciowych (kanalizacja, woda, gaz)
12.	zapewnienie dostępności do szerokopasmowego Internetu
13.	przeciwdziałanie problemom społecznym w różnych grupach osób
14.	poprawa i rozbudowa infrastruktury okołodrogowej (np. oświetlenie gminy, mała architektura itd.)
15.	poprawa bezpieczeństwa mieszkańców
16.	poprawa warunków do prowadzenia działalności rolniczej, w tym rozwój rolnictwa ekologicznego
17.	włączenie społeczne osób starszych, zapewnienie odpowiedniej opieki i oferty dla seniorów
18.	remont i renowacja budynków publicznych (gminnych/miejskich)
19.	ochrona środowiska naturalnego i przeciwdziałanie zmianom klimatu
20.	przyspieszenie cyfryzacji i zwiększenie dostępności e-usług
21.	inne odpowiedzi

## 2.2. Pytania otwarte

Pierwsze z pytań otwartych zostało sformułowane w następujący sposób: *Uwzględniając wskazane przez Panią/Pana silne strony (potencjały) gminy/miasta, proszę zaproponować maksymalnie 3 przedsięwzięcia/projekty infrastrukturalne (tzw. inwestycyjne), wraz z krótkim uzasadnieniem, które pozwolą ograniczyć/wyeliminować wskazane przez Panią/Pana słabości (problemy) gminy/miasta.* Respondenci zwrócili uwagę przede wszystkim na następujące rzeczy<sup>1</sup>:

Przyciąganie nowych inwestorów.

Zatrzymywanie młodych.

Pozyskiwanie funduszy europejskich.

Budowa i remonty mieszkań komunalnych (na sprzedaż lub wynajem).

Zlokalizowanie strefy aktywności gospodarczej blisko miasta, a nie na krańcu powiatu.

Zwiększenie atrakcyjności inwestycyjnej regionu, rozwijanie przedsiębiorczości i kreowanie nowych miejsc pracy.

Poprawa jakości powietrza.

Poprawa infrastruktury – chodniki.

Budowa ścieżek rowerowych pozwalających poruszać się w okolicach miasteczka i po nim.

Rozwój komunikacji miejskiej – trzeci autobus.

Budowa kanalizacji w mieście i gminie za środki pozyskane z Unii Europejskiej w celu ochrony środowiska.

Ochrona powietrza atmosferycznego poprzez budowę ciepłowni w celu ochrony środowiska.

Budowa mieszkań socjalnych w celu zaspokojenia potrzeb społecznych w tym zakresie.

Budowa ciekawych ścieżek rowerowych łączących cały powiat we współpracy z innymi gminami.

Budowa obiektów sportowych.

Szybsza budowa kanalizacji i instalacji fotowoltaicznych w ramach możliwych dofinansowań.

Przyciąganie nowych przedsiębiorców w celu zwiększenia miejsc pracy.

Budowa bloków mieszkalnych we współpracy z deweloperami w celu zwiększenia liczby mieszkańców, co realnie przełoży się na zwiększenie dochodów w budżecie samorządu.

Budowa/wytyczenie nowych ścieżek rowerowych.

Przyciąganie firm/inwestorów.

Remont dworca autobusowego.

Remont dużego i małego rynku.

Zmiana rozkładu autobusów miejskich. Trzymanie pojazdów w garażach.

Remont dróg, które są w opłakanym stanie.

Nowy wodociąg w ciągu ul. Raclawickiej – stary to azbestowy wodociąg zagrażający zdrowiu i życiu, konieczna jest wymiana.

Potrzeba pozyskania kolejnych funduszy na wymianę starych pieców (większość dni w zimie ma przekroczone normy zanieczyszczeń).

Tworzenie nowych miejsc pracy.

Zachęcanie nowych przedsiębiorców do otwierania swoich przedsiębiorstw.

Rozbudowa sieci kanalizacyjnej.

Rozbudowa sieci gazowej.

Dofinansowanie do zakładania instalacji wykorzystujących odnawialne źródła energii.

Zwolnienie z podatku przedsiębiorców.

Modernizacja dróg gminnych w mieście.

Oznaczenie obiektów turystycznych, w tym stworzenie mapy interaktywnej. Podejmowanie działań promocyjnych poza gminą.

Modernizacja linii kolejowej nr 8 Kraków–Kozłów do prędkości przynajmniej 200 km/h – poprawa atrakcyjności miasta poprzez wprowadzenie Kolei Dużych Prędkości przez stację Miechów.

Budowa drogi ekspresowej S7 umożliwiającej szybszą komunikację do Krakowa.

Rozwój Miechowa poprzez synergię w ramach aglomeracji krakowskiej.

Budowa nowych dróg np. ulice: Kolejowa, Ogrodowa, Piłsudskiego.

Przygotowanie terenów dla nowych osiedli.

Włączenie Bukowskiej Woli do miasta Miechów (za zgodą mieszkańców).

<sup>1</sup> Zaprezentowane treści nie są dosłownymi odpowiedziami, jakie zostały sformułowane przez respondentów w formularzu ankiety. W przedstawionym wykazie dokonano interpretacji wypowiedzi, aby możliwe było zaprezentowanie w sposób jednolity najważniejszych zagadnień, na które zwrócono uwagę.

Dobudowa tunelu łączącego budynki szpitalne.

Budowa sieci kanalizacyjnej i gazowej na terenie wsi podlegających pod gminę Miechów: Kamieńczyce, Jak-sice, Wielki Dół.

Zakup nowoczesnego drona wraz z aparaturą niezbędną do dokonywania pomiarów stanu powietrza. Walka ze smogiem poprzez prowadzenie powietrznego patrolu i wykrywanie miejsc, w których dochodzi do nielegalnego spalania śmieci i innych szkodliwych materiałów.

Odnowienie dworca PKS, aby był wizytówką miasta.

Poszerzenie bazy sportowo-rekreacyjnej w celu otwarcia się miasta Miechowa na komercyjną turystykę uzdrowiskowo-rehabilitacyjną.

Rozwój sieci gazowej. Brak sieci gazowej powoduje, że jakość powietrza w rejonie niekoniecznie jest zadawalająca.

Rozwój szerokopasmowego Internetu. Na terenach wiejskich dostęp jest znacznie ograniczony, co w obecnej sytuacji okazuje się kluczowe dla pracy i nauki zdalnej.

Poprawa dostępność infrastruktury sieciowej.

Poprawa infrastruktury drogowej.

Przyciąganie inwestorów stwarzających nowe miejsca pracy dla ludzi dobrze wykształconych.

Rozwój komunikacji miejskiej i rozszerzony rozkład jazdy o kolejne ulice.

Ograniczenie ruchu samochodowego w mieście.

Budowa placu zabaw w każdej wsi.

Dofinansowanie do wymiany pieców/montażu fotowoltaiki na wyższym poziomie.

Wyodrębnienie terenów pod zakłady produkcyjne oraz zabudowę wielorodzinną.

Budowa nowych chodników na os. Parkowym.

Remont ulic na os. Parkowym.

Stworzenie nowych miejsc pracy.

Inwestowanie w szkoły.

Tworzenie przestrzeni dla działań kulturalnych, artystycznych społecznych.

Remont amfiteatru lub stworzenie miejsca spotkań młodych ludzi (przestrzeń, która będzie sprzyjająca dla młodych ludzi).

Stworzenie strefy przemysłowej.

Podjęcie działań mających na celu zmniejszenie zanieczyszczenia powietrza.

Tworzenie nowych, atrakcyjnych miejsc pracy.

Przyciągnięcie inwestorów (pomoc w rozwoju małych i średnich przedsiębiorstw).

Utworzenie specjalnej strefy ekonomicznej, aby mogły powstać duże zakłady pracy.

Poprawa dostępności komunikacji oraz remont dróg (ułatwi to dojazd do gminy).

Przekształcenie jednego z rynków i oddanie go w 100% ludziom bez aut, by stworzyć przestrzeń dla kawiarni, i spędzania wolnego czasu dla ludzi.

Dbanie o czyste powietrze. Eliminacja „kopciuchów” i postawienie na „zieloną energię”. Poprawa powietrza wpłynie na zdrowie mieszkańców.

Budowa skateparków i innych miejsc rekreacji/sportu.

Budowa skateparku.

Budowa skateparku.

Budowa skateparku. Miejsce to przyciągnęłoby wiele osób, pozwoliłoby rozwijać swoje pasje (rośnie zainteresowanie sportami wyczynowymi).

Utworzenie strefy ekonomicznej.

Wzmocnienie stowarzyszeń działających na terenie gminy m.in sportowych.

Rozwój infrastruktury drogowej.

Udzielenie pomocy finansowej dla szpitala.

Budowa strefy gospodarczej w celu stworzenia nowych miejsc pracy.

Budowa nowych osiedli/bloków/mieszkań.

Wydzielenie terenów pod inwestycje.

Utworzenie/budowa nowych miejsc dla sportu i rekreacji.

Zwiększenie zainteresowania obiektami takimi jak kino i basen.

Stworzenie strefy przemysłowej blisko węzłów S7 lub przy obwodnicy wschód-zachód (musi to być co najmniej 10–20 ha, z perspektywą powiększenia, możliwość dopasowania działek do potrzeb inwestorów, uzbrojenie terenu we wszelkie potrzebne instalacje).

Budowa/modernizacja chodników i dróg – poprawa jakości życia lokalnie.

Rozwój przedsiębiorczości – nowe zakłady pracy.

Wydzielenie w okolicach dworca PKP lub S7 działek dla dużych firm, magazynów itp.

Rewitalizacja parku miejskiego.

Stworzenie nowych miejsc dla młodzieży, także celu organizowania wydarzeń z zakresu kultury i rozrywki.

Poprawa jakości powietrza – dofinansowanie przez gminę wymiany kotłów węglowych na gazowe itp.  
Rozwój bazy rekreacyjnej – dalsze tworzenie ścieżek rowerowych, niekoniecznie asfaltowych (tańsze alternatywy).

Tworzenie miejsc pracy – wsparcie powiatu w tworzeniu terenów inwestycyjnych.

Rozwój przedsiębiorstw – ściągnięcie inwestorów, aby młodzi ludzie z wyższym wykształceniem mogli pracować na terenie gminy i nie musieli jeździć do pracy do dużych miast.

Zapewnienie dostępności do szerokopasmowego Internetu – każdy mieszkaniec w gminie powinien mieć dostęp do szybkiego Internetu.

Przyciągnięcie nowych inwestorów – stworzenie dobrych warunków dla przedsiębiorców.

Zatrzymanie w gminie osób z wysokim wykształceniem – jeśli w gminie będzie dużo miejsc pracy młodzież zostanie i to oni będą rozwijać lokalną gospodarkę.

Sprowadzenie inwestorów do gminy poprzez tworzenie stref ekonomicznych.

Remont dworca PKS.

Zwiększenie liczby miejsc parkingowych.

Zwiększenie aktywności społecznej poprzez większą ilość ścieżek rowerowych i terenów rekreacyjnych zwłaszcza w pobliskich miejscowościach, a nie tylko w Miechowie.

Wyższe nakłady na szkoły podstawowe, aby uczniowie mieli dobre warunki do nauki i rozwoju.

Pozyskiwanie inwestorów zewnętrznych do naszej gminy.

Zwiększenie znaczenia polityki lokalnej.

Większą dbałość o środowisko i wykorzystanie OZE.

Ściągnięcie z zewnątrz inwestycji.

Poprawa dostępu do komunikacji miejskiej na obszarze gminy lub w miarę możliwości powiatu.

Utworzenie strefy inwestycyjnej.

Przyciągnięcie do miasta zewnętrznych inwestorów.

Komunikacja miejska/gminna – rozbudowa komunikacji miejskiej na teren całej gminy.

Ścieżki rowerowe – budowa nowych ścieżek rowerowych łączących miasto Miechów z okolicznymi miejscowościami gminy.

Rozbudowa sieci dróg – budowa sieci dróg w mieście oraz poza nim wraz z mediami (woda, prąd, gaz).

Ułatwienie możliwości rozwoju budownictwa mieszkaniowego.

Przyciąganie potencjalnych inwestorów.

Rozwój rolnictwa.

Poprawa jakości powietrza.

Dofinansowanie do instalacji pozyskujących energię ze źródeł odnawialnej.

Ograniczenie wycinki dużej ilości drzew.

Gazyfikacja terenów wiejskich.

Budowa skateparku, co pozwoliłoby rozwijać się młodym ludziom.

Utworzenie nowych przedszkoli na wsiach m.in. w Parkoszowicach/Sławicach.

Utworzenie skateparku w celu umożliwienia aktywnego spędzania wolnego czasu.

Rewitalizacja rynku i obiektów historycznych w Miechowie (wieża ciśnień), a także starych kamienic.

Włączenie się gminy w realizację działań wspierających rozwój przedsiębiorczości – strefy ekonomiczne.

Powstanie parku logistycznego.

Pozyskanie inwestorów i budowa: drukarni, dużej sortowni odnawialnych odpadów, hurtowni wielobranżowej, punktu pakowania i wysyłki paczek, fabryki przetwarzającej materiały odnawialne w półprodukty.

Drugie z pytań otwartych zostało sformułowane w następujący sposób: *Uwzględniając wskazane przez Panią/Pana silne strony (potencjały) gminy/miasta, proszę zaproponować maksymalnie 3 przedsięwzięcia/projekty społeczne/obywatelskie (tzw. miękkie), wraz z krótkim uzasadnieniem, które pozwolą ograniczyć/wyeliminować wskazane przez Panią/Pana słabości (problemy) gminy/miasta.* Respondenci zwrócili uwagę przede wszystkim na następujące rzeczy<sup>2</sup>:

Rozbudowa bazy sportowo-rekreacyjnej, np. ścieżki rowerowe, miejsca wypoczynku.

Promocja gminy w celu przyciągnięcia nowych mieszkańców.

Aktywizacja gospodarcza poprzez utworzenie strefy ekonomicznej.

Aktywizacja mieszkańców do wpływu na decyzje samorządu.

Lepsza opieka seniorów.

Usprawnienie pracy GOPS i GOZ.

Melioracja rowów w gminie w celu poprawy warunków dla rozwoju rolnictwa i zwiększenia potencjału rolnictwa.

Powolywanie rad konsultacyjnych, zespołów roboczych w kwestiach i decyzjach problematycznych i wysokokosztowych.

Zwiększenie współpracy z młodzieżą.

Remont dworca autobusowego.

Remont dużego i małego rynku.

Zmiana rozkładu autobusów miejskich. Trzymanie pojazdów w garażach.

Remont dróg, które są w złym stanie.

Utrzymanie komunikacji zbiorowej po terminie trwałości projektu unijnego.

Poprawa dostępności komunikacyjnej do dworca.

Udzielanie dofinansowania do wymiany pieców.

Budowa małej architektury przy obiektach i atrakcjach turystycznych (ławeczki i śmietniki).

Oznaczenie pomników przyrody.

Rozwój wszelkiej infrastruktury, w tym dostęp do Internetu mobilnego, jak i światłowodowego.

Zwiększenie możliwości znalezienia zatrudnienia przez osoby młode.

Edukacyjno-sportowa integracja sąsiedzka – projekt, który pomógłby na nowo „poznać sąsiada”, tym bardziej, że coraz więcej powstaje nowych domów, a ludzie mieszkający obok siebie nawet się nie znają.

Spotkania z muzyką klasyczną.

„Na ratunek naszej planecie” – spotkania z podróżnikami, pisarzami, lekarzami, badaczami angażującymi się w kwestie dotyczące ekologii, może też być cykl spotkań poświęcony przybliżeniu idei zdrowego odżywiania i zdrowego trybu życia. Najlepiej, gdyby to były warsztaty również dla dzieci, ponieważ to one powinny uczyć się dobrych nawyków.

Dalsza promocja gminy Miechów, jako obszaru atrakcyjnego pod względem kulturalnym i ekologicznym.

Wsparcie promocji produktów lokalnych – gmina posiada znaczne tereny wiejskie. Rolnictwo na terenie gminy jest rozdrobnione i wymaga wsparcia, aby mogło zaistnieć na arenie krajowej, a może nawet międzynarodowej.

Budowa biogazowni – tereny wiejskie i produkcja rolnicza dostarcza dużo produktów ubocznych, które mogłyby być przerobione w biogazowni na biogaz, który mógłby zmniejszyć koszty ogrzewania.

Tradycje i bogactwo kulturowe mogą zwiększyć ruch turystyczny w gminie, przez co sytuacja materialna mieszkańców i gminy zostanie poprawiona.

Zmiany w MPZP – więcej terenów pod inwestycje i zabudowę.

Pozostawienie rolnictwa poza granicami miasta.

Należy odrolnić wszystkie tereny rolnicze na terenie miasta. Scalić działki i wyodrębnić tereny pod strefę gospodarczą.

Zakup ławek na siłowni na os. Parkowym.

Stworzenie ogródka, altanki, grilla dla ludzi starszych.

Tworzenie przestrzeni dla działań kulturalnych, artystycznych i społecznych. Zaproszenie artystów z młodego pokolenia, gdyż większość gwiazd np. na dniach Miechowa jest znana przez ludzi starszych. Przyciągnie to publiczność nie tylko z Miechowa, ludzie będą się integrować.

Tworzenie przestrzeni do uprawiania sportów, wypoczynku i rekreacji.

Prowadzenie akcji charytatywnych, zachęcających do ruchu i korzystania z już powstałych miejsc wypoczynku i rekreacji.

<sup>2</sup> Zaprezentowane treści nie są dosłownymi odpowiedziami, jakie zostały sformułowane przez respondentów w formularzu ankiety. W przedstawionym wykazie dokonano interpretacji wypowiedzi, aby możliwe było zaprezentowanie w sposób jednolity najważniejszych zagadnień, na które zwrócono uwagę.

Integracja społeczeństwa.

Wprowadzenie/obchodzenie dnia bez auta.

Wykorzystanie walorów przyrodniczych i stanu jakościowego środowiska naturalnego.

Tworzenie przestrzeni do uprawiania sportów, wypoczynku i rekreacji.

Dostępność wolnych terenów pod działalność gospodarczą lub możliwość ich wyznaczenia i zagospodarowania.

Nowe kino, park, większy dom kultury.

Dobrze rozwinięta baza usług agroturystycznych – przyciągnięcie turystów.

Utworzenie funduszu dla młodych startupowców, aby osoby z wyższym wykształceniem nie musiały opuszczać miasta, a rozwijały swoją karierę w Miechowie.

Organizacja konkursów dla młodych ludzi, bazując na przykładach tych organizowanych dla osób starszych: np. konkurs na najlepszy projekt społecznie pożyteczny.

Prowadzenie działań w zakresie rekreacji i sportu.

Budowa/utworzenie skateparku.

Budowa skateparku, który przyciągnąłby wiele osób, pozwoliłoby rozwijać swoje pasje, rośnie zainteresowanie sportami wyczynowymi.

Budowa/utworzenie skateparku.

Budowa/utworzenie skateparku.

Budowa/utworzenie strefy ekonomicznej.

Organizacja większej ilości wydarzeń kulturalno-sportowych.

Organizacja większej liczby wydarzeń kulturalnych typu koncerty, turnieje, festiwale itp.

Powołanie Młodzieżowej Rady Miasta.

Rozwój bazy noclegowej.

Zatrudnienie zupełnie nowych osób, które zajmowałyby się rozwojem miasta pod kątem młodych osób i rodzin.

Prowadzenie działań promocyjnych/reklamowych np. basenu i kina wg. aktualnych trendów: np. na Facebooku.

Wydarzenia typu: koncerty, zloty tematyczne dla fanów różnych dziedzin itp.

Zmiana wyglądu miasta: głównie rynku dużego i małego.

Dalszy rozwój potencjału kulturalnego i sportowego.

Konsultacje społeczne w zakresie realnych potrzeb mieszkańców.

Wsparcie lokalnych przedsiębiorców, np. targi, platforma internetowa.

Utworzenie społecznych farm ekologicznych. Miasto będzie zatrudniać rolników i prowadzić ekologiczne uprawy dostarczane do szkół, przedszkoli i szpitala na terenie gminy, co będzie prekursorem dla innych, że warto iść w ekologię i jakość, a nie ilość i degradację środowiska.

Organizacja spotkań dla młodzieży z osobami kultury.

Organizacja koncertów.

Nowe miejsca, w których młodzież mogłaby spędzać wspólnie czas.

Wsparcie klubów sportowych, rozwój zajęć dla dzieci i dorosłych przy CKiS i nie tylko.

Stworzenie pracowni – miejsca, w którym odbywałyby się warsztaty pod okiem różnych ekspertów.

Szerokopasmowy Internet dla każdego mieszkańca.

Dofinansowanie do Internetu dla każdego chętnego mieszkańca.

Budowa skateparku, aby młodzież miała bezpieczne miejsce do spotkań i rekreacji.

Dobrze rozwinięta infrastruktura sportowa: organizacja zawodów sportowych wojewódzkich/ogólnopolskich, nowe szkoły sportowe (np. tenisowe, lekkoatletyczne), obozy sportowe.

Rozwój bazy hotelowej.

Inwestycje na wsiach i poprawa dostępności dzieci i młodzieży wiejskiej do atrakcji w mieście.

Oferta z zajęciami również dla dzieci, młodzieży i seniorów u nich na wsiach.

Strefa inwestycyjna.

Promowanie Miechowa, jako alternatywy dla brzegowych osiedli Krakowa.

Zdrowa żywność.

Kultura i zabytki – odnowienie miejsc pamięci narodowej rozsianych po całej gminie, stworzenie bazy takich miejsc oraz opisu, czego one dotyczą.

Organizacje pozarządowe – program rozwoju ośrodków kultury na terenie gminy.

Sport i rekreacja – rozwój ośrodków rekreacyjnych na terenie gminy.

Przyciągnięcie inwestora, który utworzy duży zakład produkcyjny.

Organizowanie większej ilości imprez kulturalnych, np. festiwali muzycznych (tworzenie więcej okazji do popisania się swoim talentem dla np. młodych muzyków z naszej gminy, ponieważ jest ich tutaj naprawdę dużo i są niesamowicie utalentowani).

Zapraszanie znanych osób ze świata kultury do miasta, także artystów z regionu.

Budowa skateparku.

---

Poprawa dróg na terenach wiejskich.

Budowa skateparku w Miechowie.

Lepsza komunikacja (autobusy) na wsiach.

Budowa skateparku.

Rzeczposzechnianie wiedzy o historii miasta.

Powstanie parku logistycznego.

Organizowanie spotkań Zarządu Powiatu i Burmistrza z mieszkańcami.

Organizowanie spotkań lekarzy ze szpitala z mieszkańcami w cyklicznych wykładach o chorobach cywilizacyjnych i tematach związanych z ochroną zdrowia.

Nauczanie ludzi o konieczności szczepień, przestrzegania diety, odpowiedniego uprawiania sporty, higieny itd.

Udzielanie wsparcia finansowego na rzecz niezależnych wydarzeń kulturalnych.

Zapraszanie na dni miasta krwiobusu z Regionalnego Centrum Krwiodawstwa i Krwiolecznictwa z Krakowa.

Organizacja cyklicznych akcji krwiodawstwa i transplantologii w Miechowie.

---